

ROMÂNIA
JUDEȚUL SIBIU
CONSILIUL LOCAL CISNĂDIE

HOTĂRÂREA NR. 227

**privind aprobarea Strategiei integrate de dezvoltare urbană a orașului Cisnădie
și a zonei sale funcționale pentru orizontul 2021-2030**

Consiliul local al orașului Cisnădie, întrunit în ședință publică ordinară, în număr de 17 consilieri, la data de 26 octombrie 2023;

Analizând Referatul de aprobare nr. 262/04.01.2023 întocmit de inițiator și Raportul de specialitate nr. 263/04.01.2023 privind aprobarea Strategiei integrate de dezvoltare urbană a orașului Cisnădie și a zonei sale funcționale pentru orizontul 2021-2030, întocmit de Direcția administrație publică locală;

Văzând avizul comisiei economico-financiare, agricultură, programe de dezvoltare, mediu și turism nr. 1117/24.10.2023, avizul comisiei tehnice, amenajarea teritoriului, administrarea domeniului public-privat, gospodărie orășenească și comerț nr. 986/24.10.2023 și avizul comisiei juridice, ordine publică, sănătate, protecție socială, învățământ, cultură, culte, tineret și sport nr. 1194/24.10.2023;

În conformitate cu prevederile Legii nr. 52/2003 privind transparența decizională în administrația publică, cu modificările și completările ulterioare;

În temeiul prevederilor art. 129 alin. (2) lit. „b” și alin. (4) lit. „e”, art. 139 alin. (3) lit. „i”, art. 140 alin. (1), art. 196 alin. (1) lit. „a” și art. 243 alin. (1) lit. „a” din O.U.G. nr. 57/2019 privind Codul administrativ, cu modificările și completările ulterioare;

HOTĂRĂȘTE:

Art.1 Se aprobă Strategia integrată de dezvoltare urbană a orașului Cisnădie și a zonei sale funcționale pentru orizontul 2021-2030, conform anexei care face parte integrantă din prezenta hotărâre.

Art.2 Ducerea la îndeplinire a prezentei se încredințează primarului orașului Cisnădie, prin compartimentele subordonate.

Art.3 Comunicarea și publicitatea prezentei hotărâri se asigură de către Direcția administrație publică locală.

Adoptată la Cisnădie, în data de 26 octombrie 2023, cu 16 voturi „pentru” și 1 abținere.

**PREȘEDINTE DE ȘEDINȚĂ,
MIHAELA CARMEN ȘEȘĂN**



**CONTRASEMNEAZĂ
SECRETAR GENERAL,
CIPRIAN CONSTANTIN/RUSU**

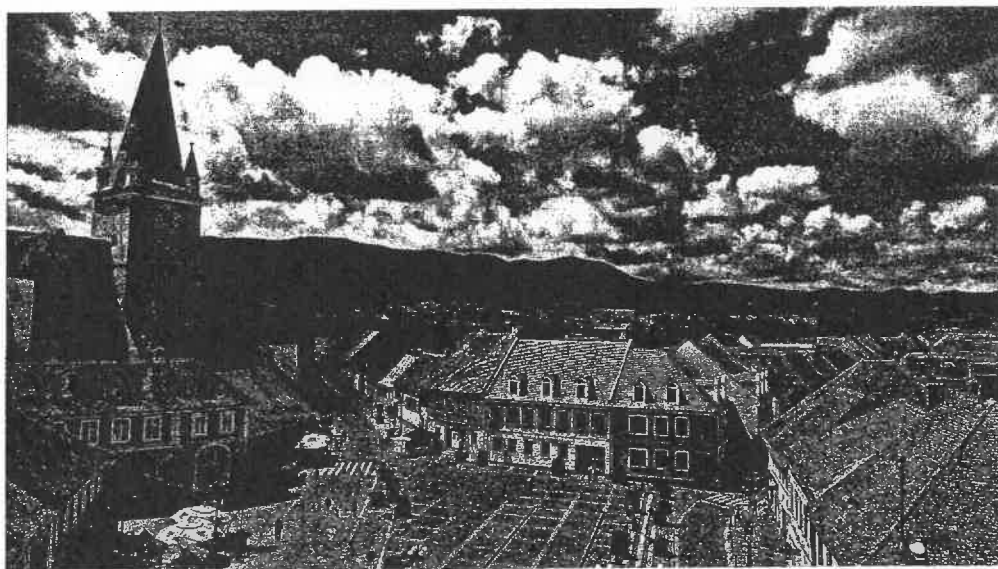
**STRATEGIA INTEGRATĂ DE DEZVOLTARE URBANĂ A ORAȘULUI CISNĂDIE
ȘI A ZONEI SALE FUNCȚIONALE PENTRU ORIZONTUL 2021-2030**



Anexă la Hotărârea Consiliului Local nr. 227/26 octombrie 2023

STRATEGIA INTEGRATĂ DE DEZVOLTARE URBANĂ A ORAȘULUI CISNĂDIE ȘI A ZONEI SALE FUNCȚIONALE

**PENTRU ORIZONTUL
2021-2030**





CUPRINS

INTRODUCERE	5
PARTEA I. DIAGNOSTICUL TERITORIULUI	8
CAPITOLUL I. ORAȘUL CISNĂDIE – CADRU GENERAL	8
CAPITOLUL II. REPERE ISTORICE	11
CAPITOLUL III. ZONE PROTEJATE.....	15
CAPITOLUL IV. PATRIMONIU CONSTRUIT, NATURAL ȘI IMATERIAL	18
CAPITOLUL V. PERSONALITĂȚI MARCANTE	22
CAPITOLUL VI. REPERE STRUCTURALE.....	25
CAPITOLUL VII. PROFIL PREDOMINANT AL LOCALITĂȚII	26
CAPITOLUL VIII. STABILIREA ȘI DELIMITAREA ZONELOR DE RISC NATURAL.....	45
CAPITOLUL IX. DISFUNCȚIONALITĂȚI PRIVIND SITUAȚIA EXISTENTĂ	46
CAPITOLUL X. ACTIVITĂȚI ECONOMICE, UTILIZAREA TERENURILOR	50
CAPITOLUL XI. ANALIZA SOCIO-DEMOGRAFICĂ	68
CAPITOLUL XII. ÎNVĂȚĂMÂNT ȘI SĂNĂTATE.....	75
CAPITOLUL XIII. INVESTIȚII REALIZATE ÎN PERIOADA 2014-2020.....	81
PARTEA II. ANALIZA ECONOMICĂ.....	83
CAPITOLUL XIV. ANALIZA ECONOMIEI ORAȘULUI CISNĂDIE	83
CAPITOLUL XV. PROFILUL COMPETITIV ȘI REZILIENȚA ECONOMICĂ A ORAȘULUI CISNĂDIE	124
CAPITOLUL XVI. ANALIZA PERFORMANȚELOR ECONOMIEI LOCALE.....	136
CAPITOLUL XVII. CONCLUZII ȘI PERSPECTIVE STRATEGICE	156

**STRATEGIA INTEGRATĂ DE DEZVOLTARE URBANĂ A ORAȘULUI CISNĂDIE
ȘI A ZONEI SALE FUNCȚIONALE PENTRU ORIZONTUL 2021-2030**



PARTEA III ANALIZA SWOT	158
CAPITOLUL XVIII. ANALIZA SWOT LA NIVELUL ORAȘULUI CISNĂDIE	158
PARTEA IV. SONDAREA OPINIEI PUBLICE	174
CAPITOLUL XIX. SONDAJ PRIVIND CALITATEA VIEȚII ÎN ORAȘUL CISNĂDIE	174
PARTEA V STRATEGIA DE DEZVOLTARE	184
CAPITOLUL XX. EUROPA 2030 – PRINCIPII, VALORI, DIRECȚII DE ACȚIUNE.....	184
CAPITOLUL XXI. DEZVOLTAREA DURABILĂ - PRINCIPII, VALORI, DIRECȚII DE ACȚIUNE	186
CAPITOLUL XXII. STRATEGIA NAȚIONALĂ PENTRU DEZVOLTARE DURABILĂ A ROMÂNIEI	188
CAPITOLUL XXIII. IMPLEMENTAREA AGENDEI LOCALE PENTRU SECOLUL XXI	192
CAPITOLUL XXIV. STRATEGIA DE DEZVOLTARE A REGIUNII CENTRU	196
CAPITOLUL XXV. STRATEGIA DE DEZVOLTARE A JUDEȚULUI SIBIU	200
CAPITOLUL XXVI. FUNDAMENTAREA STRATEGIEI DEZVOLTĂRII SUSTENABILE A ORAȘULUI CISNĂDIE.....	204
CAPITOLUL XXVII. SCOP, VIZIUNE, MISIUNE ȘI PRINCIPII.....	209
CAPITOLUL XXVIII. DIRECȚII STRATEGICE DE ACȚIUNE.....	214
PARTEA VI PLANUL OPERAȚIONAL.....	233
CAPITOLUL XXIX. PLAN DE DEZVOLTARE DURABILĂ A ORAȘULUI CISNĂDIE PENTRU PERIOADA 2021-2030	233
CAPITOLUL XXX. SURSE DE FINANȚARE PENTRU PERIOADA 2021-2030.....	317
CAPITOLUL XXXI. MONITORIZAREA ȘI EVALUAREA STRATEGIEI	342
CAPITOLUL XXXII. IDENTIFICAREA RISCURILOR	349
CAPITOLUL XXXIII. CAPACITATEA DE FINANȚARE	352
PARTEA VII. CONCLUZII ȘI PREVEDERI FINALE	354



CUVÂNT INTRODUCȚIV AL PRIMARULUI ORAȘULUI CISNĂDIE

Povestea modernizării Cisnădiei merge mai departe



Atunci când vorbim despre dezvoltarea unei comunități, trebuie să avem în vedere un proiect viabil pe termen mediu și lung, în care să se regăsească soluții pentru o plajă largă de nevoi, de la infrastructura rutieră, până la viața cultural-sportivă, de la economie, până la infrastructura școlară și sanitară. O simplă plimbare prin Cisnădie e un demers ce va putea convinge pe oricine că atunci când dorești să clădești durabil, trebuie să ai în vedere tot ceea ce ține de confortul și siguranța cetățeanului. O dezvoltare sănătoasă se realizează pas cu pas, prin interconectarea tuturor domeniilor, căci o infrastructură stradală pusă la punct nu e suficientă dacă nu există o preocupare susținută pentru modernizarea școlilor, grădinițelor și a unităților medicale. La fel, fără o economie puternică, locuri pentru petrecerea timpului liber și pentru desfășurarea activităților culturale, o comunitate nu este în

totalitate împlinită. Politica administrației locale cisnădiene a fost, în ultimii ani, una de îmbunătățire graduală a tuturor sectoarelor, iar azi ne putem mândri cu unități de învățământ moderne, cu o casă de cultură dotată la standarde înalte, cu un centru SPA realizat după exigențele europene, cu patinoar, ștrand, sală de sport, locuri de joacă pentru copii etc. Dacă școlile și grădinițele din Cisnădie au fost mereu o prioritate a administrației locale, același lucru se întâmplă și la capitolul Sănătate: Spitalul Orășenesc va fi modernizat, extins și dotat cu aparatură performantă, grație unui proiect finanțat din fonduri europene. Statutul de stațiune turistică dobândit de Cisnădie reprezintă un alt potențial de punere în mișcare a unui motor economic, iar când spun acest lucru mă refer la turism. Situat într-o zonă pitorească, orașul nostru a fost mereu un punct de atracție turistică, nu doar pentru cadrul natural, ci și pentru că are o istorie fascinantă și reprezintă un model de conviețuire interetnică. O comunitate puternică este una în care Educația și Sănătatea sunt sectoare prioritare. O comunitate puternică este una care se poate bucura din plin de activități culturale-sportive. O comunitate puternică primește respectul oaspeților pentru ceea ce oferă. O comunitate puternică este cea ai cărei cetățeni găsesc la ei acasă tot ceea ce le face viața mai bună, mai frumoasă, mai ușoară. Toate eforturile noastre, ale celor din administrația locală se îndreaptă în acest sens, acela al consolidării comunității cisnădiene, o familie unită, în care copiii, părinții, bunicii și prietenii se simt bine laolaltă. Modul în care a evoluat Cisnădia în ultimii ani este, în fond, garanția dezvoltării ei din viitor.

Primar,

Gheorghe HUJA



INTRODUCERE

Conceptul de **Dezvoltare durabilă** desemnează totalitatea formelor și metodelor de dezvoltare socio-economică care se axează în primul rând pe asigurarea unui echilibru între aspectele sociale, economice și ecologice și elementele capitalului natural. Dezvoltarea durabilă reprezintă conceptul de dezvoltare economico-socială recomandat tuturor țărilor de către ONU, prin care se caută armonizarea a trei componente fundamentale:

- Resursele umane
- Creșterea economică
- Echitatea între generații.

Astfel, **dezvoltarea durabilă**, este un model de evoluție a societății care permite folosirea pe termen lung a mediului astfel ca, dezvoltarea socio-economică să rămână posibilă concomitent cu menținerea calității mediului la un nivel acceptabil.

În România, au fost elaborate Strategii de Dezvoltare Durabilă pentru perioada 2014-2020, la nivel național, regional, județean și local. Anul 2020, a impus elaborarea noilor Strategii de Dezvoltare Durabilă, pentru perioada programatică 2021-2030, care au în vedere modul de stabilire a bugetului Uniunii Europene.

Necesitatea elaborării strategiei derivă din obligațiile Administrației publice Locale în ceea ce privește:

- ✦ Asigurarea continuității procesului de planificare strategică la nivel local, pentru perioada 2021 – 2030;
- ✦ Coordonarea investițiilor și pregătirea administrației publice locale pentru absorbția fondurilor europene nerambursabile planificate pentru perioada 2021 – 2030;
- ✦ Determinarea direcțiilor de dezvoltare, ritmului și nivelului acestei dezvoltări, de a eficientiza activitatea autorităților publice locale în gestionarea problemelor orașului Cisnădie, în utilizarea resurselor financiare, în promovarea localității, în atragerea fondurilor externe (investiții, fonduri europene, parteneriate publice-private, alte fonduri) pentru implementarea proiectelor investiționale planificate;
- ✦ Identificarea unui portofoliu diversificat de proiecte care să satisfacă nevoile identificate la nivelul principalelor domenii de analiză;
- ✦ Corelarea strategiei locale cu noile priorități de investiții la nivel județean, regional, național, european, pentru perioada 2021 – 2030;

STRATEGIA INTEGRATĂ DE DEZVOLTARE URBANĂ A ORAȘULUI CISNĂDIE ȘI A ZONEI SALE FUNCȚIONALE PENTRU ORIZONTUL 2021-2030



- ✚ Corelarea portofoliului de proiecte de dezvoltare cu sursele de finanțare din fonduri externe și proprii, precum și cu capacitatea reală de finanțare a orașului.

În contextul realităților economico-sociale și politice actuale (continuarea procesului de descentralizare, posibilitatea atragerii de fonduri europene ș.a.) prezentul document se constituie în instrument de lucru pentru organizarea activităților, prioritizarea investițiilor și gestionarea eficientă a resurselor necesare, instrument care să fundamenteze dezvoltarea, promovarea și implementarea unor proiecte ce vor contribui la progresul general al orașului. Punerea în aplicare a acțiunilor conținute în Strategie, va permite Autorității Publice Locale a orașului Cisnădie, pe termen scurt și mediu, să îmbunătățească calitatea vieții locuitorilor, în contextul unei dezvoltări armonioase a localității, obținute prin aplicarea soluțiilor potrivite, documentul constituindu-se în bază de informații în argumentarea elaborării și aplicării de cereri de finanțare, pentru liniile deschise prin Programele Structurale și de Coeziune dar și prin oricare alte surse de finanțare active în România.

Existența unei strategii de dezvoltare locală, ca instrument de management utilizat pentru a aborda problemele și oportunitățile cu care se confruntă o comunitate, reprezintă, astfel, o condiție esențială în asigurarea unei dezvoltări locale armonioase.

Prezenta strategie de dezvoltare locală durabilă a fost elaborată pornind de la problemele cu care se confruntă orașul Cisnădie și localitatea componentă Cisnădioara, abordate într-un cadru integrat, corelat cu obiectivele și planurile strategice elaborate la nivel județean, regional, național și european. Dezvoltarea durabilă se realizează atunci când se răspunde nevoilor generației actuale, fără a fi amenințate cele ale generațiilor viitoare, deoarece avem, cu toții, dreptul la un nivel de trai ridicat.

Această lucrare trebuie să stea la baza guvernării locale în procesul prin care autoritatea locală, alături de celelalte sectoare ale comunității, va întocmi planuri realiste de acțiune care să stea la baza dezvoltării durabile a orașului.

Strategia, propune un model de dezvoltare economică ce va susține rezolvarea problemelor sociale, precum și exploatarea rațională a resurselor, protejarea mediului și folosirea tuturor oportunităților locale.

Stabilirea Strategiei de dezvoltare durabilă a orașului Cisnădie, pentru perioada 2021-2030, s-a făcut urmărindu-se realismul în evaluarea resurselor financiare existente și a posibilităților de dezvoltare, cu urmărirea respectării principiilor dezvoltării durabile, respectiv acelea ca schimbările în bine care se vor realiza să poată fi observabile sub toate aspectele vieții.

Lucrarea este structurată pe șapte părți, după cum urmează:

**STRATEGIA INTEGRATĂ DE DEZVOLTARE URBANĂ A ORAȘULUI CISNĂDIE
ȘI A ZONEI SALE FUNCȚIONALE PENTRU ORIZONTUL 2021-2030**



- ✚ PARTEA I. DIAGNOSTICUL TERITORIULUI
- ✚ PARTEA II. ANALIZA ECONOMICĂ
- ✚ PARTEA III. ANALIZA SWOT
- ✚ PARTEA IV. SONDAREA OPINIEI PUBLICE
- ✚ PARTEA V. STRATEGIA DE DEZVOLTARE
- ✚ PARTEA VI. PLANUL OPERAȚIONAL
- ✚ PARTEA VII. CONCLUZII ȘI PREVEDERI FINALE.



PARTEA I. DIAGNOSTICUL TERITORIULUI

CAPITOLUL I. ORAȘUL CISNĂDIE – CADRU GENERAL

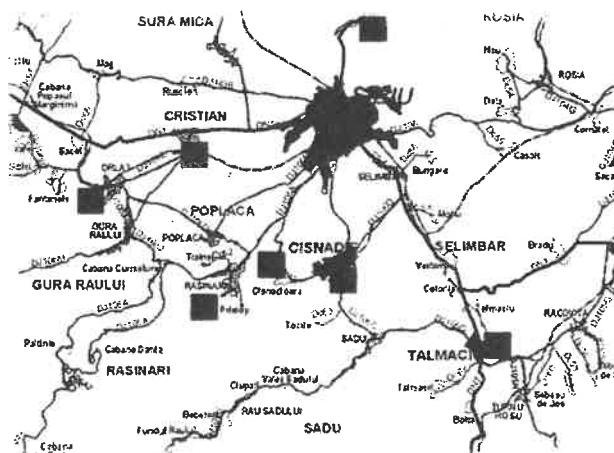
Localizare și suprafață

Teritoriul orașului Cisnădie din județul Sibiu este situat la 10 km sud de municipiul Sibiu, pe valea pârâului Argintului (Silberbach) și a pârâului Ursului (Baerenbach) la poalele Măgurii Cisnădiei (Goetzenberg) și cuprinde orașul Cisnădie și localitatea componentă Cisnădioara (în germană Michelsberg, Michelsdorf, în maghiară Kisdisznód). Cisnădioara se află la o distanță de 3,5 km de Cisnădie.

Denumirea veche a orașului este *Cisnădia Mare*, denumiri în dialectul săsesc *Hielt*, *Hilt* și *Helt*, în germană *Heltau*, în maghiară *Nagydisznód*, *Disznód*.

Vecinii orașului Cisnădie sunt:

- ▶ la Nord-Est, localitatea Șelimbăr și localitatea Bungard
- ▶ la Est, localitatea Veștem și localitatea Mohu
- ▶ la Sud, localitatea Sadu și localitatea Căinenii Mici
- ▶ la Vest, municipiul Sibiu, localitatea Rășinari și localitatea Râul Sadului
- ▶ la Nord-Vest, municipiul Sibiu



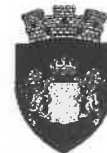
Suprafața totală a teritoriului administrativ al orașului Cisnădie este de 14.602,66 ha.

Relief

Orașul Cisnădie este așezat în depresiunea Transilvaniei la poalele dealului Măgura (1.305 m), la contactul podișului Transilvaniei cu munții Cindrel. În apropierea contactului cu muntele se ridică proeminențe de peste 550 metri - Dealul Cucului (589 m) și Dealul Cisnădiei (557 m). Gruiurile piemontane se prelungesc, terminându-se în partea joasă a depresiunii cu o asocieră de vechi contururi piemontane, terase și lunci.

Depresiunea Transilvaniei este cea mai mare depresiune din interiorul arcului carpatic. Are un relief colinar, de unde denumirea de „colinară”, care i se poate atribui depresiunii intercarpatice a Transilvaniei. Datorită evoluției și structurii geologice, depresiunea colinară a Transilvaniei este

STRATEGIA INTEGRATĂ DE DEZVOLTARE URBANĂ A ORAȘULUI CISNĂDIE ȘI A ZONEI SALE FUNCȚIONALE PENTRU ORIZONTUL 2021-2030



formată din două zone relativ concentrice, diferite: în centru o zonă de structuri cvasiorizontale, pe alocuri boltite sub forma domurilor, iar în exterior o structură cutată (mai slab în vest și sud și mai accentuat în est). Zona centrală dă un relief orizontal și domol, asemănător unui relief de podiș (Podișul Transilvaniei), iar zona cutată, la contactul cu aria montană, dă o zonă a depresiunii submontane (în vest și sud) sau o succesiune de depresiuni și dealuri (în est), asemănătoare Subcarpaților. Depresiunile submontane din vest și sud sunt: Depresiunea Almașului, Depresiunea Sibiului (pe Cibin) – în care se află și orașul Cisnădie și Depresiunea Făgărașului (pe Olt). Acestea sunt depresiuni de contact cu acumulări piemontane. Conurile piemontane etajate, lărgite mult spre Nord, domină cu 80-110 m Văile Poplăcii, Sevișului, Cisnădiei, Sărății, Sadului și coboară pe nesimțite spre a se continua cu cea mai înaltă terasă. Terasa superioară, suspendată față de Cibin la 50-70 m, se caracterizează prin poduri întinse, pătrunzând sub formă de evantai în lungul Sevișului, Sărutei, Pârâului Tocilelor și Sadului, iar cele de la 20-35 m și 10-15 m sunt bine dezvoltate între Sibiu și Tâlmăciu.

Climă, floră, faună

Având în vedere relieful și poziția geografică, zona orașului Cisnădie se caracterizează printr-o temperatură medie anuală de 8°C, media lunii iulie fiind de 19,4°C, iar cea a lunii ianuarie de -4,2°C, temperaturi specifice unui climat temperat-continental. În depresiune se înregistrează și frecvente inversiuni termice puse în evidență de observațiile de la stațiile meteorologice Sibiu și Păltiniș. Cantitatea medie anuală de precipitații este de 600-700 mm.

Aproximativ 70% din cantitatea totală de precipitații cade în sezonul cald, cea mai ploioasă lună fiind iunie cu 107,6 mm. Cele mai puține precipitații cad în luna februarie (26,8 mm), de 4 ori mai puține decât în luna iunie. Primele ninsori apar în a doua jumătate a lunii octombrie, iar ultimele la începutul lunii aprilie. Durata medie a intervalului posibil de ninsoare este de 115-120 de zile. Din acest interval sunt în medie numai 28-30 de zile de ninsoare, iar stratul de zăpadă persistă în medie 50-55 de zile, durata maximă depășind cu puțin 100 de zile. Deoarece în zona Cisnădiei viscoalele sunt foarte rare, zapada nu este spulberată și se depune în strat uniform și persistent. În circulația atmosferică se observă dominația maselor de aer dinspre SE, dinspre culoarul Oltului și NV, situație impusă de relieful.

Depresiunea Sibiului este inclusă în zona de vegetație a pădurilor de foioase amestecate cu rășinoase, predominând gorunul ce se întrepătrunde cu alte specii precum: fag, carpen, mesteacăn, arțar. Odată cu defrișarea stejărișurilor și gorunețelor, pe versanții înclinați și pe dealul teraselor s-au instalat pajiști secundare higró și mezofile. În luncile râurilor cresc zăvoaie de sălcii.

**STRATEGIA INTEGRATĂ DE DEZVOLTARE URBANĂ A ORAȘULUI CISNĂDIE
ȘI A ZONEI SALE FUNCȚIONALE PENTRU ORIZONTUL 2021-2030**



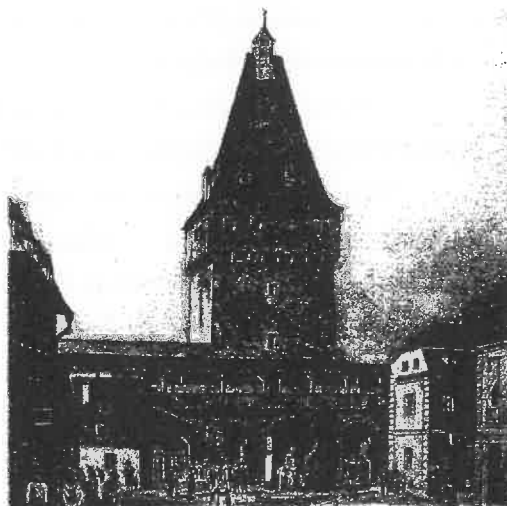
Flora zonei cuprinde 764 de specii de plante superioare, dintre care 402 sunt plante cu flori, la care se adaugă 96 de specii plante inferioare.

Fauna specifică zonei temperat-continentale și vecinătății montane, numără o serie de specii protejate de lege cum ar fi: ursul brun, lupul, râsul și păsări precum: acvila țipătoare, acvila de munte, șoimul rândunelelor, cocoșul de munte, corbul, barza albă.



CAPITOLUL II. REPERE ISTORICE

Descoperirile arheologice de pe teritoriul județului Sibiu, atestă formarea și dezvoltarea societății omenești încă din paleolitic. Alte date cu privire la localitate, descrisă sub denumirea de „Civitas Gzynoya” apar în anul 1323. În document se arată că groful Nicolaus primește aprobarea regelui Carol al Ungariei, privitor la donația unei case din Cisnădie către magistrul Petru. Atunci apare prima oară numele german „Helta”, în semnătura lui Karol von Hekla (Carol din Cisnădie).



Între Cisnădie și Sadu la poalele dealului Goetzenberg s-a găsit în anul 1836, într-o oală de lut, un tezaur de monede grecești de bronz, în total 502 bucăți dintre care 409 erau din Corcyra, Pharos și Panormus. Unii istorici consideră că locul apariției, momentul descoperirii și mai ales compoziția neobișnuită a acestuia îl recomandă mai degrabă ca un ansamblu monetar străin, adus în Transilvania de vreun amator de antichități din epoca luminilor.

Aici au trăit dacii, apoi romanii care aveau un castru puternic la Boița.

În evul mediu, în secolele al XII-lea și al XIII-lea au venit coloniștii germani.

Prima mențiune documentară despre o așezare pe locul actual al orașului datează din 1204 într-un document al regelui Emeric, sub denumirea de „Rivetel”. Regele Emeric acordă privilegiul lui *Johannes Latinus inter Theutonicos Transiluanenses in villa Riuwetel comorans*.

Prima atestare scrisă a Cisnădioarei datează din 1223.

Un act de donație din anul 1223 este prima atestare documentară a Cisnădioarei; prin acesta, bazilica fortificată din deal (finalizată în același an) era donată mănăstirii cisterciene de la Cârța de către Magister Gocelinus. Săpăturile arheologice vorbesc însă despre o așezare mult mai veche, din perioada La Tène, aflată pe același deal. Satul și cetatea construită de sașii colonizați aici la sfârșitul secolului al XII-lea a aparținut bisericii catolice din Sibiu care le cedază pe la 1200 și ceva regelui Andrei al II-lea.

Regele Ungariei, binevoitor, donează „muntele Sfântul Mihai” prelatului Gocelinus din Sibiu care, la rândul său închină biserica ordinului călugărilor cistercieni de la Cârța.



În 1241 așezarea care astăzi se numește Cisnădie este distrusă de mongoli.

Încă de prin anii 1300 a fost construită o biserică de piatră în stil romanic (Kreuzkirche), care a fost dedicată sfintei Walpurga.

În 1323 apare, într-un document emis de regele Carol Robert de Anjou, pentru prima dată, denumirea germană a localității: „HELTAU”, sub titulatura de “Civitas” (oraș).

Cetățenii (populi, poporul) din Cisnădie formau o comunitate pe deplin definită (communitas sau universitas), îndreptățită să aleagă un „Hann” (villicus), respectiv un consiliu al bătrânilor (seniores); totuși, doar proprietarii de case de gen masculin alcătuiau fondul electoral (populum). Villicul reprezenta întreaga obște – împreună cu un membru ales al sfatului bătrânilor – în adunarea scăunală din Sibiu, precum și în adunarea generală a celor Șapte Scaune a vechii provincii sibiene. Primele dovezi ale acestei forme de reprezentare, una remarcabil de democratică pentru împrejurările medievale, datează din 1342 și menționează, deopotrivă, precizând chiar și numele reprezentanților: „obștea din Cisnădie trimite pe Jakob Roth, villicul său, și pe Matthias Schneidebock/ Schyndebok” (universitas de Helta misit Rufum Iacobum, villicum eius, et Mathiam Shnidebok). –monografie Krech

În 1385 primul student din Cisnădie este înrolat la Universitatea din Viena.

În anul 1425, în Cisnădie a fost construit primul turn cu ceas din Transilvania. Acesta este înconjurat de 2 ziduri de apărare, cel interior având și încăperi pentru păstrarea proviziilor.

În 1456, conflictele comerciale care apar între Vlad Țepeș și negustorii sași din Ardeal îi determină pe cisnădieni să-și întărească cetatea, ridicând un al doilea zid în jurul ei.

După desființarea abației cisterciene în secolul al XV-lea de către regele Matei Corvin biserica-cetate a Cisnădioarei a revenit în posesia sașilor din Michelsberg. Acest act de donație reprezintă, practic, prima atestare documentară a așezării, deși săpăturile arheologice dovedesc faptul că vatra satului datează de fapt din a doua epocă a fierului.

În anul 1457 încep să apară primele bresle de meșteșugari, pe seama cărora se dezvoltă economia orașului. Atunci se înființează breasla făuritorilor de seceri și coase, care va exista până în secolul al XVIII-lea. Tot în secolul al XV-lea se înființează o puternică breaslă a postăvarilor, cea care va stabili și specificul economic al localității. În anul 1500, în urma vizitei regelui Vladislav al II-lea al Ungariei, i s-a acordat orașului dreptul de a ține târg anual (*Marktrecht*). Domnii Țării Românești le permiteau sașilor și romanilor din Cisnădie să pască oile în munții ce le aparțineau. Treptat, localitatea s-a profilat pe dezvoltarea industriilor textile. La 1460 sunt atestați peste 100 de meșteșugari la o populație de 200 familii pentru ca, în a doua jumătate a secolului al XIX-lea să

STRATEGIA INTEGRATĂ DE DEZVOLTARE URBANĂ A ORAȘULUI CISNĂDIE ȘI A ZONEI SALE FUNCȚIONALE PENTRU ORIZONTUL 2021-2030



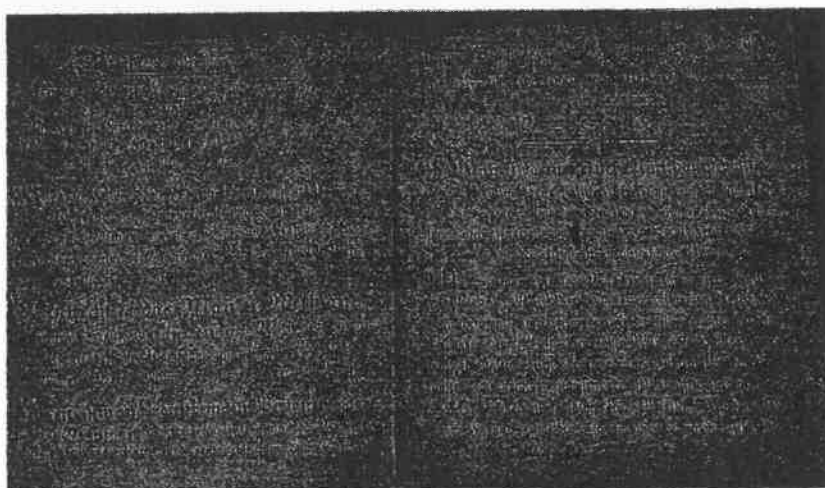
apară industria de fabrică. În anul 1873 ia ființă Asociația țesătorilor de lână, iar în 1888 tot la Cisnădie se inaugurează prima școală profesională textilă din Transilvania. Până la 1918 au funcționat la Cisnădie 24 de întreprinderi cu profil textil și în 1948, la naționalizare, existau în oraș 102 fabrici și ateliere aparținând acestei branșe industriale.

În 1490 Cisnădia este devastată de turci. Desele invazii ale turcilor în Țara Românească făceau ca primejdia să crească pentru Cisnădie. Din această cauză s-a observat tot mai mult o întărire a legăturilor dintre domniii Țării Românești și conducătorii localității Cisnădie.

Epidemia de ciumă din 1660 a lăsat în urmă 411 morți.

În anul 1734, în Cisnădie s-au stabilit circa 125 landleri protestanți, care au fost expulzați din regiunea lor natală – landul Salzburg din Imperiul Habsburgic, din cauza credinței lor protestante după Martin Luther.

Deoarece biserica și turnul au fost lovite de mai multe ori de trăsnet, în 1797 a fost montat pe turnul bisericii primul paratrăsnet din Transilvania.



În 1806 Cisnădia a primit de la împăratul Francisc I reinnoirea vechiului drept de a avea târg.

În Primul Razboi Mondial, din Cisnădie au plecat pe front 300 de bărbați, din care 66 nu s-au mai întors.



Octombrie 1916 Cisnădie/Heltau,

**Carol I al Austriei salută generalul Konrad von Krafft Dellmensing (general de artilerie
din armata Germaniei din Primul Război Mondial)**

În Al doilea Război Mondial au fost chemați sub arme circa 500 de locuitori din Cisnădie. Din aceștia, 143 au căzut pe câmpul de luptă.

În 1944 armata sovietică a organizat în Cisnădie un lagăr pentru prizonieri.

În anul 1945, 870 de bărbați și femei de origine germană din Cisnădie au fost deportați la muncă forțată în Uniunea Sovietică; dintre ei au murit 35. Majoritatea celor care au supraviețuit s-au întors în 1949 în Cisnădie, ceilalți au fost duși în Germania.

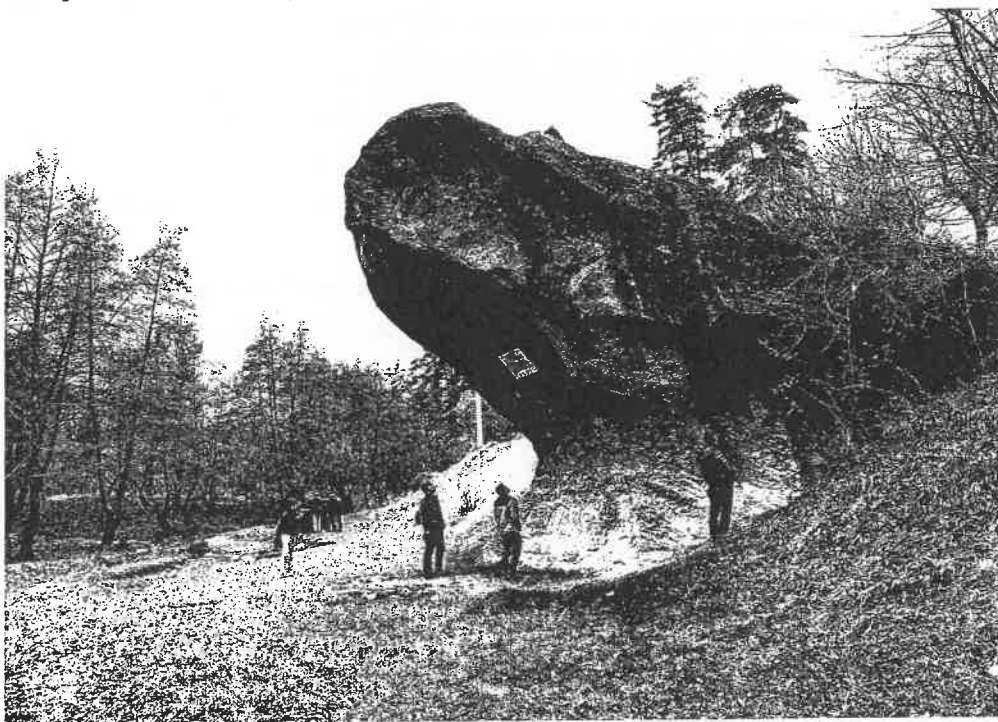
Recensământul din 1941 a relevat că localitatea Cisnădie avea 5.385 locuitori, din care 3.691 de origine etnică germană.

În anul 1946 Cisnădie a fost declarat oraș.



CAPITOLUL III. ZONE PROTEJATE

Calcarele cretacice de la Cisnădioara - Calcarele cu hippuriți de la Cisnădioara (RONPA0714), alcătuiesc o arie protejată de interes național. Rezervația naturală de tip paleontologic, situată în partea de sud-vest a Cisnădioarei, pe Valea Argintului, reprezintă o stâncă sculptată în rocă, în urma eroziunii apelor curgătoare, alcătuită din calcare cretacice, un imens recif coralier cu resturi fosile de moluște, corali și resturi de corali. Mai cuprinde elemente de șisturi cristaline și numeroase fosile, precum și o bogată microfaună acvatică. Cunoscută pe plan național pentru varietatea de fosile marine, rezervația a fost cercetată încă din a doua jumătate a secolului XVIII. De atunci, ea constituie un punct fosilifer integrat în circuitul turistic european. Fosilele descoperite au o valoare de patrimoniu, fiind unice în România.



Unitatea Administrativ-Teritorială Cisnădie se află în relație cu următoarele situri Natura 2000:

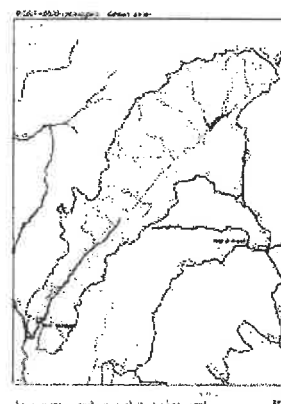
- SCI Frumoasa (ROSCI0085)
- SPA Frumoasa (ROSPA0043)

STRATEGIA INTEGRATĂ DE DEZVOLTARE URBANĂ A ORAȘULUI CISNĂDIE ȘI A ZONEI SALE FUNCȚIONALE PENTRU ORIZONTUL 2021-2030



- SCI Oltul mijlociu – Cibin – Hârtibaciu (ROSCI0132).

Situl de importanță comunitară Frumoasa este arie naturală protejată cu dublu statut, sit de importanță comunitară și arie de protecție specială avifaunistică. Se întinde pe suprafața de peste 137.000 hectare, de pe raza a douăzeci de comune și patru orașe din județele Alba, Sibiu, Hunedoara și Vâlcea (Brezoi, Căineni Mari, Mălaia, Voineasa, Boița, Cisnădie, Cristian, Gura Râului, Jina, Orlat, Poplaca, Rășinari, Râu Sadului, Sadu, Săliște, Tâlmăciu, Tilișca, Cugir, Pianu de Sus, Șugag, Beriu, Orăștioara de Sus, Petrila, Petroșani). Este străbătută de Transalpina, cea mai înaltă șosea din România. Situl cuprinde trei masive montane ale Carpaților Meridionali, Munții Cindrel, Lotru și Șureanu, printre care se strecoară râurile Sadu, Frumoasa și Sebeș, cu afluenții lor.



Al treilea ca mărime la nivel național, SCI "Frumoasa" include 11 tipuri de habitate de interes comunitar dintre care trei prioritare, 25 specii de interes comunitar, dintre care patru specii de mamifere (urs, lup, râs și vidră), două specii de amfibieni, trei specii de pești, 11 specii de nevertebrate și cinci specii de plante (trei specii de mușchi și două specii de plante superioare).

Aria de protecție specială avifaunistică (SPA) "Frumoasa" este a patra ca mărime la nivel național și este compusă din 11 specii de păsări (ierunca, cocoșul de munte, trei specii de ciocănitori, trei specii de răpitoare de noapte, caprimulgul și două specii de paseriforme).

Arie protejată de interes național, Situl ROSCI Frumoasa se suprapune peste mai multe arii naturale protejate declarate prin Legea nr. 5/2000 privind aprobarea Planului de amenajare a teritoriului național – Secțiunea a III-a – zone protejate ca monumente ale naturii (Masa Jidovului, Stâncă Grunzii, La Grumaji) și ca rezervații naturale:

- Iezerul Șurianu, pe o suprafață de 20 hectare;
- Luncile Prigoanei, pe o suprafață de 15 hectare;
- Șuvara Sașilor, pe o suprafață de 20 hectare;
- Iezerele Cindrelului, cu o suprafață de 609,6 hectare;
- Cindrel, cu o suprafață de 9.873 hectare;

**STRATEGIA INTEGRATĂ DE DEZVOLTARE URBANĂ A ORAȘULUI CISNĂDIE
ȘI A ZONEI SALE FUNCȚIONALE PENTRU ORIZONTUL 2021-2030**



- Inepenișul Stricatul, cu o suprafață de 15 hectare;
- Sterpu – Dealul Negru, cu o suprafață de 5 hectare;
- Cristești, cu o suprafață de 3 hectare.

Situl de importanță comunitară Oltul Mijlociu – Cibin – Hârtibaciu este un sit în suprafață de 2.826 ha ce se întinde pe teritoriile administrative ale județelor Sibiu (66%), Brașov (25%) și Vâlcea (9%). Din punct de vedere al calității și importanței SCI Oltul Mijlociu – Cibin – Hârtibaciu în cadrul rețelei ecologice europene Natura 2000, zona prezintă o importanță deosebită pentru conservarea moluștelor *Unio crassus* și *Chilostoma banaticum*, precum și a speciei de pește *Rhodeus sericeus amarus*.

Deși aria reflectă efectele impactului antropic îndelungat, manifestat în deceniile 7 - 9 ale sec. XX, există încă unele zone umede care și-au păstrat aspectul și comunitățile remanente, fragmente ale structurilor originare. Numeroase populații au fost izolate în aceste arii, relativ izolate, formând într-un sens restrictiv metapopulații și metacomunități. Deși de dimensiuni mici, acestea reprezintă reale surse potențiale de regenerare și martori ai diversității specifice de odinioară, reprezentative pentru flora, fauna și peisajul ardelenesc.



CAPITOLUL IV. PATRIMONIUL CONSTRUIT, NATURAL ȘI IMATERIAL

Patrimoniul clasat

Conform Listei Monumentelor Istorice publicate în Monitorul Oficial al României, Partea I, Nr. 670 bs/1.X.2010, unitatea administrativ-teritorială Cisnădie deține următoarele monumente de patrimoniu clasate:

LISTA PATRIMONIULUI CLASAT DIN CISNĂDIE ȘI CISNĂDIOARA					
Nr. crt.	Cod LMI	Denumire	Localitate	Adresa	Datare
1.	SB-I-s-B-11956	Situl arheologic de la Cisnădie	oraș CISNĂDIE	„Cetatea”	-
2.	SB-I-m-B-11956.01	Biserica romanică Epoca medievală	oraș CISNĂDIE	„Cetatea” intravilan, sat Cisnădioara	Epoca medievală
3.	SB-I-m-B-11956.02	Așezare	oraș CISNĂDIE	„Cetatea” intravilan, sat Cisnădioara	Latène, Cultura geto – dacică
4.	SB-II-a-A-12354	Ansamblul urban "Centrul istoric"	oraș CISNĂDIE	Str. Cindrelu, de la nr. 42-45 inclusiv, până la Piața Revoluției, cu toate casele; str. Apărării, începând din Piața Revoluției până la nr. 6-7 inclusiv; str. Patrioților, până la intersecția cu pârâul Ursului, str. Pârâul Ursului inclusiv latura de sud între str. Patrioților și Cetății; str. Cetății începând de la podul peste Pârâul Ursului (inclusiv casa de la nr. 10 și casa învecinată purtând anul 1832 pe pinion) până la intersecția cu str. Măgurii; str. Măgurii, începând din Piața Republicii până la nr. 52 inclusiv și casele din str. Băilor nr.1, str. Lungă începând cu Piața Revoluției până la pârâul Argintului	sec. XVIII – XIX
5.	SB-II-a-A-12355	Ansamblul bisericii	oraș CISNĂDIE	Str. Cetății 1-3	sec. XIII – XVIII

**STRATEGIA INTEGRATĂ DE DEZVOLTARE URBANĂ A ORAȘULUI CISNĂDIE
ȘI A ZONEI SALE FUNCȚIONALE PENTRU ORIZONTUL 2021-2030**



		evangelice fortificate			
6.	SB-II-m-A-12355.01	Biserica evanghelică	oraș CISNĂDIE	Str. Cetății 1-3	înc. sec. XIII, a doua jum. sec. XV, sec. XVII
7.	SB-II-m-A-12355.02	Incintă fortificată interioară	oraș CISNĂDIE	Str. Cetății 1-3	1430 – 1530
8.	SB-II-m-A-12355.03	Incintă fortificată exterioară, cu turnuri, bastioane, capelă, zwinger, casă parohială	oraș CISNĂDIE	Str. Cetății 1-3	1430 - 1530, 1783
9.	SB-II-m-B-12356	Casă	oraș CISNĂDIE	Str. Măgurii 1	sec. XVIII
10.	SB-II-m-B-12357	Casă	oraș CISNĂDIE	Str. Măgurii 2	sec. XVIII
11.	SB-II-a-A-12358	Ansamblul bisericii evanghelice "Sf. Mihail"	sat CISNĂDIO ARA; oraș CISNĂDIE	Pe dealul de la limita sudică a satului	sec. XII – XIII
12.	SB-II-m-A-12358.01	Biserica evanghelică „Sf. Mihail”	sat CISNĂDIO ARA; oraș CISNĂDIE	Pe dealul de la limita sudică a satului	1176 – 1223
13.	SB-II-m-A-12358.02	Incintă fortificată	sat CISNĂDIO ARA; oraș CISNĂDIE	Pe dealul de la limita sudică a satului	sec. XIII
14.	SB-II-m-A-12358.03	Turn exterior (est) – fragment	sat CISNĂDIO ARA; oraș CISNĂDIE	Pe dealul de la limita sudică a satului	sec. XIII
15.	SB-II-a-A-12359	Ansamblul rural "Centrul istoric"	sat CISNĂDIO ARA; oraș CISNĂDIE	La N: de la intersecția cu str. Konrad, nr. 4 și 278, spre biserica fortificată ambele fronturi; ; La E: str. Cisnădiei, ambele fronturi până la intersecția cu str.	sec. XVIII – XIX

**STRATEGIA INTEGRATĂ DE DEZVOLTARE URBANĂ A ORAȘULUI CISNĂDIE
ȘI A ZONEI SALE FUNCȚIONALE PENTRU ORIZONTUL 2021-2030**



				Grădinilor, str. Sub Cetate ambele fronturi; La S: str. Râului ambele fronturi; La V: pe malul râului până la intersecția cu str. Salond, în dreptul numerelor 89 și 189, pe str. cu cimitirul evanghelic până la intersecția cu str. Izvorului, str. Izvorului ambele laturi.	
16.	SB-II-m-B-12360	Biserica evanghelică	sat CISNĂDIO ARA; oraș CISNĂDIE	Str. Cistercienilor 54	sec. XV (turnul), 1764 (biserica)

Sursa: Lista Monumentelor Istorice publicate în Monitorul Oficial al României, Partea I, Nr. 670 bs/1.X.2010

În afara monumentelor clasate, Cisnădie mai are o serie de obiective de patrimoniu valoroase din punct de vedere istoric și cultural:

- ✦ **Muzeul Industriei Textile Cisnădie** unic în România, existența sa datorându-se în primul rând tradiției textile care există în orașul Cisnădie. Muzeul se află într-o clădire desemnată monument de arhitectură.
- ✦ **Crucea procesională** găsită în cetatea din Cisnădioara, acum la Muzeul Național Brukenthal, reprezentând în relief pe *Iisus rastignit* și *Mielul*. După stil, aparține jumătății a doua a secolului al XIII-lea și este considerată, în tradiția locală, drept crucea purtată în fruntea convoiului de primii coloniști la venirea lor în Cisnădie.
- ✦ **Expoziția muzeală de Etnografie Cisnădioara** - constă dintr-o valoroasă expoziție, inaugurată în anul 1971. Sunt expuse piese din ceramică, textile și lemn, oglindind arta populară dintr-o vastă zonă din sudul Transilvaniei.

Resurse Naturale:

Cele mai importante resurse naturale le formează suprafața forestieră bogată. Pădurile de foioase amestecate cu rășinoase cuprind specii ca: gorunul, fagul, carpenul, mestecanul, arțarul etc. Pădurile reprezintă sisteme biologice productive care furnizează materia primă necesară industriei lemnului, constituind totodată o importantă sursă de energie.

În data de 30.05.2012 a avut loc Conferința I-a de amenajare și s-a avizat tema de proiectare pentru fondul forestier proprietate publică și privată (pășuni împădurite) ale orașului Cisnădie. S-a constituit o singură unitate de producție, în suprafață de **4.054,2 ha**, – UP I Cisnădie” și care se compune din:

STRATEGIA INTEGRATĂ DE DEZVOLTARE URBANĂ A ORAȘULUI CISNĂDIE ȘI A ZONEI SALE FUNCȚIONALE PENTRU ORIZONTUL 2021-2030



- păduri proprietate publică a Orașului Cisnădie- 3.715 ha fond forestier înscris în Titlurile de Proprietate
 - 18,1 ha fond forestier (drumuri forestiere)
 - 2,9447 ha intrări ca urmare a schimburilor de terenuri ocazionate de scoaterea din fond a 0,9 ha din fondul forestier cu compensare.
- păduri proprietate privată a Orașului Cisnădie
 - 319,1 ha pășune împădurită.

De asemenea, printre resursele naturale importante se află și resursele hidrografice: râul Cibin și afluenții lui. Pârâul Cisnădie (Valea Argintului) care trece prin orașul Cisnădie, cu afluentul său, pârâul Ursului.

De o deosebită importanță științifică, peisagistică și recreativă este rezervația paleontologică Calcarele de la Cisnădioara, cu o suprafața de 0.9 ha. În lungul pârâului Argint, rezervația cuprinde o faună de fragmente de corali, unele foraminifere, gasteropode, amonii, belemnii.



CAPITOLUL V. PERSONALITĂȚI MARCANTE

Personalitățile marcante care s-au născut în Cisnădie sau care și-au pus amprenta asupra orașului sunt:

Johann Bergleiter (1774-1843), episcop evanghelic al Transilvaniei care a militat pentru păstrarea statutului premodern al națiunii săsești.

Gáspár Heltai, născut *Kaspar Helth*, (n. ca. 1490, Cisnădie - d. 1574, Cluj), a fost un cărturar sas, cetățean al cetății Clujului în perioada 1545-1574. A studiat la Wittenberg și a înființat la Cluj prima tipografie a orașului, baia publică, moara-fabrică de hârtie și totodată prima fabrică de bere a urbei. A fost în același timp pastor, traducător, tipograf, editor, scriitor și om de afaceri. Este considerat primul reformator religios al Clujului.

Gheorghe Ucenescu (n. 1830, Cisnădie, comitatul Sibiu - d. 25 ianuarie 1896, Brașov) a fost un cântăreț și dascăl român, profesor de muzică la primul gimnaziu românesc din Brașov. Este presupusul autor moral al melodiei imnului *Deșteaptă-te, române!*. În 1848, la cererea lui Andrei Mureșianu, Ucenescu i-a intonat mai multe melodii populare pentru niște versuri de-ale sale (poezia „Un răsunet”). Una dintre ele, intitulată „Din sânul maicii mele”, va fi aleasă în cele din urmă, devenind peste ani imnul României.



Oskar Paulini (n. 30 iunie 1904, Cisnădie - d. 17 februarie 1980, Nürnberg) a fost un scriitor de limbă germană din România, sas transilvănean, cunoscut prin descrierile de animale și de peisaje. În perioada 1928 - 1932 a activat ca pădurar și intendent al fondului de vânătoare pe domeniile prințului regent Nicolae al României. În timpul unei aplicații militare într-o zonă mlăștinoasă, Oskar Paulini s-a îmbolnăvit de hepatită și de malarie. Starea sănătății l-a obligat să renunțe la meseria de pădurar, din Carpații Orientali, și să se angajeze în industria textilă la Cisnădie. În anul 1978 a emigrat în Republica Federală Germania.

Karin Gündisch (n. 5 aprilie 1948, Cisnădie) este o scriitoare de limba germană, specializată în cărți pentru copii. A studiat germanistica și romanistica (1966-1971) la Universitatea „Babeș-Bolyai” din Cluj și la Universitatea din București. După absolvire a lucrat ca profesoară de limba germană în București, colaborând în același timp la publicații de limba germană din România. În acest timp, a publicat și povestiri pentru copii și a participat la elaborarea manualelor de limba germană. În 1984 a emigrat în Germania, unde lucrează ca scriitoare liber profesionistă. Locuiește

STRATEGIA INTEGRATĂ DE DEZVOLTARE URBANĂ A ORAȘULUI CISNĂDIE ȘI A ZONEI SALE FUNCȚIONALE PENTRU ORIZONTUL 2021-2030



în Bad Krozingen, unde soțul ei, originar tot din Cisnădie, a fost timp de 25 de ani arhitect-șef al orașului.

Gustav Gündisch (n. 15 septembrie 1907, Cisnădie - d. 19 septembrie 1996, Germania), istoric german, cel mai de seamă istoric al sașilor din Transilvania. Se trăgea dintr-o veche familie de țesători de lână. A urmat școala primară în Cisnădie și apoi a continuat studiile la Liceul Brukenthal din Sibiu, pe care l-a absolvit în anul 1926. A continuat la Universitatea din București, în anii 1926-1927, fiind primul student sas care a studiat aici. A continuat studiile la universitățile din Berlin și Viena, unde a obținut licența în istorie și a promovat doctoratul. La Viena fiind, s-a căsătorit cu Herta Bittner, fiica arhivarului general al Austriei, care îi era colegă de studii. La Viena a fost ales membru activ al Institutului de Cercetare Istorică din Austria. În 1934 s-a întors cu soția sa la Sibiu, unde au locuit împreună până în anul 1981. La Sibiu a fost numit inițial custode al Muzeului Brukenthal, apoi a preluat conducerea Arhivelor națiunii săsești ale orașului Sibiu și a fost desemnat să scrie în continuare cartea-document *Urkundenbuch zur Geschichte der Deutschen in Siebenbürgen* (Istoria sașilor din Transilvania), la care a editat volumele 4, 5 și 6, ultimul redactat în colaborare cu soția sa. După naționalizarea arhivei, Gustav Gündisch și-a pierdut locul de muncă și a fost arestat de mai multe ori. A primit funcția de bibliotecar și consilier cultural în cadrul Consistoriului Bisericii Evanghelice din România, perioadă în care a publicat numeroase lucrări științifice și s-a preocupat de restaurarea unor biserici. În anul 1977 s-a pensionat. După ce soția sa a decedat în 1981, Gustav Gündisch a plecat în 1982 în Germania, la copii și nepoți. A decedat în castelul Horneck din Gundelsheim, Germania, iar la 28 septembrie 1996 trupul său neînsuflit a fost adus "acasă", la Cisnădie, potrivit dorinței sale de a fi înhumat alături de familie, în Cimitirul Evanghelic. În anul 1999, Liceul Teoretic din Cisnădie a luat numele lui Gustav Gündisch. Clădirea se găsește pe locul în care fost construită în secolul al XIV-lea prima școală de către comunitatea germană.

Prof.univ.dr. Marcel Bunea, cetățean de onoare al orașului Cisnădie - născut la Cisnădie la 20 martie 1952, trăiește și lucrează în București și Cisnădie. Absolvent al Institutului de Arte Plastice „Nicolae Grigorescu”, București în 1982. Din anul 2006 este doctor în arte vizuale, titlul tezei: Cele 4 elemente în artele vizuale contemporane. Are peste 36 de expoziții personale în țară și străinătate, participă la peste 150 de expoziții de grup la nivel național și internațional și a curatariat peste 30 de evenimente expoziționale.

Radu Nechifor, cetățean de onoare al orașului Cisnădie - este naist, profesor și constructor de naiuri. A început studiul muzicii la vârsta de 12 ani în cadrul Liceului de Artă din Sibiu, iar în 2003 intră primul la catedra de nai a maestrului Gheorghe Zamfir de la Universitatea Națională de

**STRATEGIA INTEGRATĂ DE DEZVOLTARE URBANĂ A ORAȘULUI CISNĂDIE
ȘI A ZONEI SALE FUNCȚIONALE PENTRU ORIZONTUL 2021-2030**



Muzică – București. Este câștigătorul a multor concursuri de specialitate, cele mai importante fiind "Strugurele de Aur" și "Creation pour la Paix", concursuri la care a câștigat marile premii. În ultimii ani a pus în scenă spectacolul "Simply the Best-Povestea Naiului" (2013,2014 și 2015), unul dintre cele mai complexe concerte organizate în Sibiu.



CAPITOLUL VI. REPERE STRUCTURALE

Suprafața totală a teritoriului administrativ a orașului Cisnădie este de 13.858 ha din care proprietate privată 4.528 ha, conform datelor INS, din 2019.

Suprafața agricolă totală este de 4.384 ha din care 4.122 ha proprietate privată.

În ceea ce privește terenurile neagricole, suprafața lor totală este în 2019 de 9.478 ha din care 406 ha proprietate privată.

Orașul este străbătut de drumurile județene : DJ 106 C (15.4 km) și DJ 106 D (3.25 km).

Lungimea totală a drumurilor publice este de 49,087 km, din care:

- asfaltate - 32 km

- pietruite - 11 km

- pavate – 6 km

Lungimea totală a rețelei de distribuție a apei potabile – 49 km.

Lungimea totală a conductelor de canalizare – 43 km.

Lungimea totală a rețelelor de distribuție gaz metan - 43,8 km.

Lungimea totală a rețelei electrice - 29,61 km.

Întreaga zonă este acoperită de operatorii de telefonie mobilă; rețeaua de distribuție a telecomunicațiilor este asigurată la standarde foarte bune de operatorii de telefonie mobilă/cablu/date/voce prezenți pe piața românească de domeniu: Orange, Vodafone, Telekom, etc.

În orașul Cisnădie există unitate PTTR și mai multe societăți de distribuție a televiziunii prin cablu și fibra optică: RDS-RCS Digi, Telekom, Orange.

Populația totală a Cisnădiei, conform datelor recensământului din 2011, este de 14.282 persoane din care 13.838 persoane în localitatea Cisnădie și 444 de persoane în Cisnădioara. Conform datelor publicate de INSSE, la data de 1 decembrie 2021, populația orașului Cisnădie (inclusiv Cisnădioara) este de 22.277 persoane.



CAPITOLUL VII. PROFIL PREDOMINANT AL LOCALITĂȚII

Profilul predominant al localității: profil economic diversificat, rezultat din valorificarea resurselor materiale și umane existente, orientarea investițiilor spre activități de producție, dar și acoperirea unor servicii solicitate de locuitorii orașului.

Activitatea industrială tradițională, cu precădere industria textilă, a caracterizat sute de ani orașul Cisnădie. Fabrica de covoare - emblema orașului – a fost preluată în 1998 de o societate americană, înființându-se S.C.Covtex – Feizy SRL. În prezent, această societate este în lichidare.

Mătasea Română S.A. este o altă fabrică - emblemă pentru oraș, înființată în 1926. Obiectul de activitate îl reprezintă producerea și comercializarea țesăturilor tip mătase.



Un punct forte al dezvoltării economice în Cisnădie îl reprezintă înființarea, după anul 1990, a multor societăți comerciale cu capital privat. Swoboda, Panalim, Biotechnik, Raguse, Prodiat, Andritz, Romtab, Pan Adami, Cargo Trans, Geronimo, Pralin, Trans Tex, Somarest, Gahlert sunt doar câteva dintre societățile comerciale unde lucrează locuitorii Cisnădiei.

Industria și comerțul

Cele mai importante firme de la nivelul orașului, precum și obiectul lor de activitate, sunt prezentate în tabelul de mai jos.

Firmă	Obiect de activitate
SOMAREST SRL	1520 – Fabricarea îmbrăcăminte
SWOBODA SIBIU SRL	2932- Fabricarea altor piese și accesorii pentru autovehicule și pentru motoare de autovehicule
TRANS EURO TEXTILE SRL	1439- Fabricarea prin tricotare sau croșetare a altor articole de îmbrăcăminte
RAGUSE MEDIZINISCHE PRODUKTE ROMÂNIA SRL	2660- Fabricarea de echipamente pentru radiologie, electrodiagnostic și electroterapie

**STRATEGIA INTEGRATĂ DE DEZVOLTARE URBANĂ A ORAȘULUI CISNĂDIE
ȘI A ZONEI SALE FUNCȚIONALE PENTRU ORIZONTUL 2021-2030**



ROMTAP.PROD.COM.SRL	1393 – Fabricarea de covoare și mochete
MEGA CON GRUP SRL	4120 – Lucrări de construcții a clădirilor rezidențiale și nerezidențiale
ASSAULT PROTECT SRL	8010 – Activități de protecție și gardă
CARGO TRANS SRL	4941 – Transporturi rutiere de mărfuri
SR2C INDUSTRIE SRL	2591 – Fabricarea de recipiente, containere și alte produse similare din oțel
BIOTECHNIK SRL	3250 – Fabricarea de dispozitive, aparate și instrumente medicale și stomatologice

Sursă: date furnizate de ONRC

Rezultatele analizei economice relevă faptul că orașul Cisnădie este puternic specializat în Industria prelucrătoare. Astfel, dintre cele 10 firme, 7 își desfășoară activitatea în sectorul *Industriei prelucrătoare*. Acestea însumau un procent de 54.37% din numărul total de salariați din sectorul privat în anul 2018. De asemenea, se observă diferențe considerabile între aceste firme. Cea mai mare firmă, SOMAREST SRL, angajează un procent de 20.39% din totalul anagajaților din sectorul privat, în timp ce celelalte firme angajează un procent semnificativ mai redus.

Celelalte firme din top își desfășoară activitatea în sectoarele *Construcții; Activități de servicii administrative și activități de servicii suport și Transport și depozitare*. Totuși, ele însumează un procent considerabil mai redus din totalul numărului de salariați, respectiv 6.62%.

În ceea ce privește topul firmelor locale din perspectiva cifrei de afaceri, se remarcă faptul că acesta nu este identic cu cel al numărului de angajați. Cu toate că firma SWOBODA SIBIU SRL reprezintă numai 10,40% din totalul angajaților din sectoral privat, ea însumează 30.58% din totalul cifrei de afaceri. Specializarea orașului în sectorul Industriei prelucrătoare este evidentă, acesta reprezentând aproximativ 51% din totalul cifrei de afaceri înregistrate la nivel local de către sectorul privat. Firmele din celelalte sectoare, respectiv *Construcții; Activități de servicii administrative și activități de servicii suport și Transport și depozitare* reprezintă un procent de 5.86% din totalul cifrei de afaceri.

Chiar dacă după numărul operatorilor economici înregistrați, ponderea cea mai mare o au sectoarele cu valoare adăugată redusă (comerț, construcții), activitățile care înregistrează cea mai mare valoare a cifrei de afaceri și cele mai multe locuri de muncă sunt din sectorul productiv, respectiv:

STRATEGIA INTEGRATĂ DE DEZVOLTARE URBANĂ A ORAȘULUI CISNĂDIE ȘI A ZONEI SALE FUNCȚIONALE PENTRU ORIZONTUL 2021-2030



- ✦ Fabricarea de piese și accesorii pentru autovehicule
- ✦ Fabricarea articolelor de îmbrăcăminte
- ✦ Fabricarea de echipamente medicale.

Agricultura

Suprafața agricolă totală a orașului este de 4.384 ha din care 4.122 ha proprietate privată.

Situația persoanelor fizice și juridice în Registrul Agricol – este următoarea: Total poziții: 2097 din care:

- gospodării cu domiciliul în orașul Cisnădie: 863 poziții;
- gospodării cu domiciliul în localitatea componentă Cisnădioara: 282 poziții;
- gospodării cu domiciliul în alte localități (străinași): 867 poziții;
- persoane juridice cu terenuri agricole pe UAT Cisnădie, total 85 poziții din care: 33 poziții pentru societăți cu sediul în Cisnădie și 52 de poziții pentru societăți cu sediul în alte localități.

Turismul

Zona montană a orașului Cisnădie a constituit dintotdeauna o atracție pentru turiștii și sportivii montani, care au descoperit aici posibilitatea de a practica diferite sporturi, în condiții foarte bune sau de a petrece câteva ore de relaxare activă, în mijlocul naturii, care aici, are un farmec aparte.



Cisnădie, Cisnădioara și zonele limitrofe se prezintă turistilor prin obiective turistice importante și prin peisaje naturale deosebite - masivul Măgura (1304 m), Valea Cisnădioarei, Valea

STRATEGIA INTEGRATĂ DE DEZVOLTARE URBANĂ A ORAȘULUI CISNĂDIE ȘI A ZONEI SALE FUNCȚIONALE PENTRU ORIZONTUL 2021-2030



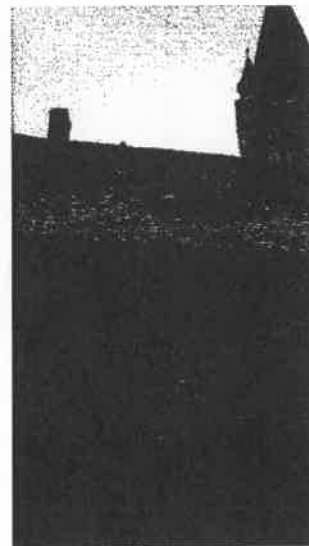
Sadului. Cisnădioara este cunoscută pentru atracțiile sale turistice – monumente de mare însemnătate istorică și frumuseți naturale.

Specificul dezvoltării turistice previzibile a orașului Cisnădie se concretizează în „turismul istoric”, sau „turismul recreativ” pentru turiști străini și români și în „turismul de week-end” pentru locuitorii Sibiului.

Centrul de Informare Turistică (CIT) Cisnădie

Centrul de Informare Turistică s-a înființat prin Hotărârea Consiliului Local Cisnădie nr. 47/2017 și asigură informare și promovarea obiectivelor, produselor și traseelor turistice centrate pe orașul Cisnădie și împrejurimi.

Centrul de Informare Turistică (CIT) Cisnădie oferă servicii specializate de informare și promovare turistică (atracții turistice, evenimente culturale și de afaceri, situri arheologice, structuri de primire, restaurante, posibilități de petrecere a timpului liber și facilități de agrement). Centrul funcționează în subordinea Direcției administrație publică locală și este deservit de 1 inspector de specialitate. Ca localizare geografică, CIT Cisnădie se află în zona central pietonală a orașului, pe strada Cetății nr. 1.



Obiective turistice

a) Biserica evanghelică fortificată din Cisnădie

Biserica evanghelică fortificată, cu hramul Sf. Walpurga construită la începutul sec. XIII și atestată din 1349 are trei nave. A fost fortificată după atacul turcesc din 1493. Turnul central a fost supraînălțat și dotat cu metereze, s-au construit două bastioane, biserica a fost înconjurată de trei centuri de ziduri cu coridoare de apărare, turnuri, bastioane precum și șanțuri ce puteau fi umplute cu apă. În partea de sud-vest a bisericii a fost înglobată, într-un turn de apărare, o capelă circulară.



Turnul romanic masiv, înalt de 59 de metri, are primele două etaje boltite în cruce, iar accesul între acestea se face prin scări cuprinse în grosimea zidurilor, ziduri ce măsoară la parter 3 m.



Devastatorul atac turcesc din anul 1493 a mobilizat comunitatea la fortificarea temeinică a bisericii. Multe turnuri și bastioane au fost înălțate spre a spori siguranța oamenilor, însă trecerea timpului a distrus o mare parte dintre ele.

De foarte mare valoare, în interiorul bisericii, poate fi desemnat altarul de la Bruiu. Vechiul altar, pictat de Vincensius în 1525 a fost donat Muzeului Brukenthal din Sibiu.

În anul 1795 biserica a fost distrusă pentru a treia oară de trăsnete astfel că, la noua restaurare, turnul a fost reconstruit în forma în care se află astăzi pe acesta fiind montat și un paratrâznet (primul paratrâznet montat în Transilvania).

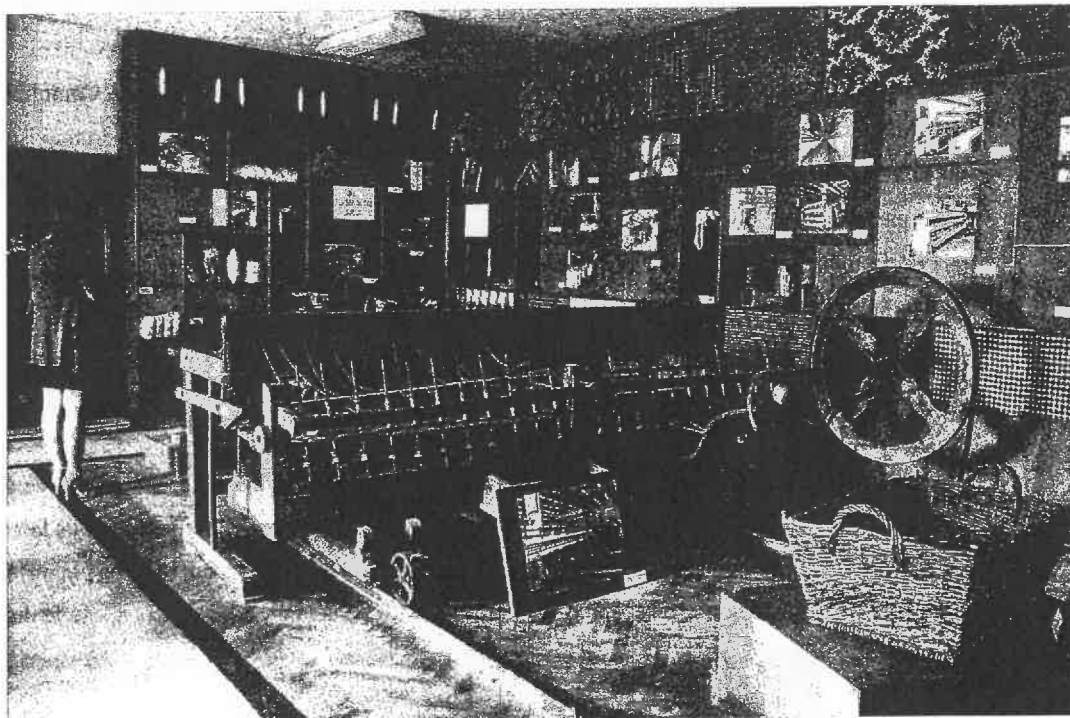
Cel mai vechi clopot al turnului datează din anul 1663, iar orologiul funcționează încă din anul 1868.

b) Muzeul Industriei Textile din Cisnădie

Este unic în România iar existența sa se datorează în primul rând tradiției textile care există în orașul Cisnădie.



Muzeul se află într-o clădire desemnată monument de arhitectură. Expoziția este amplasată deasupra unui complex comercial, clădire ce este integrată în cadrul Cetății săsești cu Biserica Evanghelică fortificată de secol XIII.



În cele 5 săli este descris firesc un meșteșug practicat în gospodăria țărănească și dezvoltat apoi datorită breslei postăvarilor și în cele din urmă datorită industrializării. Din secolul al XVI-lea până în secolul al XX-lea o evoluție aparte se desfășoară în fața ochilor vizitatorilor. Suveici, furci, foarfeci, piepteni, perii de scărmanat lâna sunt primele unelte cu care s-a prelucrat firul de lână. Apoi au urmat „mașinăriile”: daracul cu discuri pentru scărmanat lâna, dispozitivul de scărmanat lâna tip leagăn, războiul de țesut, urzitorul cu stelaj pentru țevi, dispozitivul de răsucit pe țevi. Toate păstrează urmele firelor de lână dând senzația că acolo tocmai cineva a lucrat. „Mașinăriile” sunt funcționale. Nu vezi curele de transmisie sau lanțuri-doar frânghii împletite cu mare migală. Sunt expuse steagurile breslei postăvarilor (1834), darac cu discuri pentru scărmanat lâna, dispozitiv de scărmanat lâna tip leagăn, selfactor, război de țesut original, urzitor cu stelaj pentru țevi, dispozitiv de răsucit pe țevi, documente, utilaje manuale folosite la prelucrarea lânii în perioada 1700 - 1900, precum și exponate ale întreprinderii cu profil textil din oraș.



Prelucrarea lânii s-a perfecționat grație breslei postăvarilor. Încă din 1513 ei s-au unit și au cumpărat unelte „scumpe” pentru a produce lucruri de calitate. Secretul metodelor folosite, al obținerii culorilor din esențe naturale, aparține tot lor. De la ucenic la maestru au lăsat muzeului lădițe cu unelte, steagurile albastre, manuale, cărți de muncă. În timpul războiului de aici au plecat către armată haine, pături și corturi. Războiul de țesut rudimentar este înlocuit de „mașinării” mult mai sofisticate. Selfactorul, cucerirea secolului XVIII, stă așezat la loc de cinste! Complicat în structură, el avea misiunea de a imita torsul manual. Istoria industriei textile încheie drumul istoriei cu minunatele covoare care au făcut cunoscut orașul în țară și peste hotare. Tradiția textilă a continuat și în secolul al XX-lea la Cisnădie.

Confecționate din lână, covoarele de Cisnădie au împodobit locuințe, camere de hotel, muzee, Casa Poporului, lumea de dincolo de granițele noastre. Expoziția este o adevărată istorie vie a păstoritului.

c) Ansamblul urban Centrul istoric din Cisnădie

Este un ansamblu de monumente istorice aflat pe teritoriul orașului Cisnădie. Str. Pârâul Ursului, inclusiv frontul de sud al caselor între străzile Patrioșilor și Cetății; str. Cetății, începând de la podul peste pârâul Ursului (inclusiv casa de la nr. 1 și casa învecinată purtând anul 1832 pe pinion) până la intersecția cu str. Măgurii, începând din Piața Republicii până la nr. 52, inclusiv și casele din str. Băilor nr. 1.





d) Calcarele de la Cisnădioara (Piatra Broaștei)

De o deosebită importanță științifică, peisagistică și recreativă este rezervația paleontologică – Calcarele de la Cisnădioara – cu o suprafață de 0,90 ha, denumita de localnici și „Piatra broaștei”, după forma pe care o are. Rocile din jurul ei s-au depus în mediul marin în timpul Cretacului. În aceste roci este sculptată stânca cu formă bizară alcătuită din conglomerate și calcare cretace. Înălțime de 3-4 m, este rezultatul eroziunii apelor curgătoare, a Pârâului Argintului care într-un timp îndelungat a ros-o în forma de azi. Este declarată monument al naturii datorită formei ei ciudate, cât și prin faptul că fosilele conținute - foraminifere, gasteropode, amoniți și belemnii, ajută să se reconstituie paleogeografia locurilor din timpuri îndepărtate.

Calcarele cretace de la Cisnădioara - Calcarele cu hippuriți de la Cisnădioara, alcătuiesc o arie protejată de interes național. Rezervația naturală de tip paleontologic, situată în partea de sud-vest a Cisnădioarei, pe Valea Argintului, reprezintă o stâncă sculptată în rocă, în Calcarele cretace de la Cisnădioara - Calcarele cu hippuriți de la Cisnădioara, alcătuiesc o arie protejată de interes național. Rezervația naturală de tip paleontologic, situată în partea de sud-vest a Cisnădioarei, pe Valea Argintului, reprezintă o stâncă sculptată în rocă, în urma eroziunii apelor curgătoare, alcătuită din calcare cretace, un imens recif coralier cu resturi fosile de moluște, corali și resturi de corali.





Mai cuprinde elemente de șisturi cristaline și numeroase fosile, precum și o bogată microfaună acvatică.

Cunoscută pe plan național pentru varietatea de fosile marine, rezervația a fost cercetată încă din a doua jumătate a secolului XVIII. De atunci, ea constituie un punct fosilifer integrat în circuitul turistic european. Fosilele descoperite au o valoare de patrimoniu, fiind unice în România.



Această rocă datează de acum 65 de milioane, mai exact. O stâncă, rămășiță a Cretacicului, pe locul unde au fost găsite fosile ale marelui arbore de Sequoia, iar cea mai cunoscută rocă de aici are forma unui amfibian. De aceea, localnicii au denumit-o Piatra Broaștei.

Pentru a putea ajunge la pietrele de la Cisnădioara, trebuie să treceți de Valea de Argint până când ajungeți la stânca sub formă de reptilă. Este alunecoasă, așadar greu de escaladat, dar noi vă recomandăm să admirați peisajele frumoase din zonă.

Cretacicul, al cărui nume este derivat din latinescul “creta” este o perioadă geologică care a început acum 142 de milioane de ani și s-a sfârșit acum 65 de milioane de ani, culminând cu faimoasa dispariție a dinozaurilor. Înainte de aceasta, Pământul trecea printr-o perioadă de încălzire, perioadă în care calotele glaciare de la cele două poli nu existau. Majoritatea uscatului pe care îl știm astăzi, precum sudul Angliei sau vestul Statelor Unite – se afla sub apă, căci nivelul maritim atinsese nivelul maxim în acea perioadă. Oceanul Atlantic se mărea pe măsură ce America de Nord și de Sud se depărtau de Europa și Asia. Tot atunci se forma și Oceanul Indian, iar insula ce avea să fie India și-a început călătoria către Asia.

STRATEGIA INTEGRATĂ DE DEZVOLTARE URBANĂ A ORAȘULUI CISNĂDIE ȘI A ZONEI SALE FUNCȚIONALE PENTRU ORIZONTUL 2021-2030

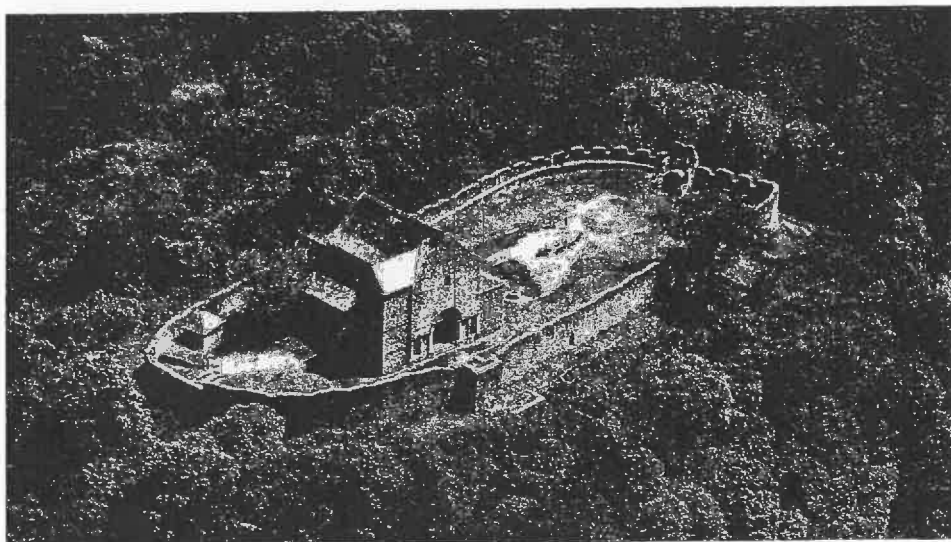


Nivelul ridicat al mărilor și climatul cald a însemnat că majoritatea continentelor erau acoperite de ape calde, puțin adânci. Perioada Cretacicului a fost denumită după numeroasele depozite de calcar din Europa, însă, în multe alte zone ale lumii, sistemul Cretacic este format din calcar maritim, un tip de rocă ce se formează sub ape calde, puțin adânci. Datorită nivelurilor maritime foarte mari, s-au format cu ușurință depozite sedimentare. De asemenea, pentru că sistemul cretacic nu este foarte vechi și are o grosime apreciabilă, roci din această perioadă pot fi întâlnite peste tot în lume.

În nord-vestul Europei, sedimente de calcar din perioada Cretacicului superior ce sunt caracteristice grupului de cretă sunt cele ce au format stâncile albe din Dover pe coasta de sud a Angliei și altele asemenea pe coasta Normandiei. Acest grup este întâlnit în Anglia, nordul Franței, Țările de Jos, nordul Germaniei și Danemarca, precum și în România.

e) **Biserica fortificată de la Cisnădioara „Biserica Sf. Mihail”**

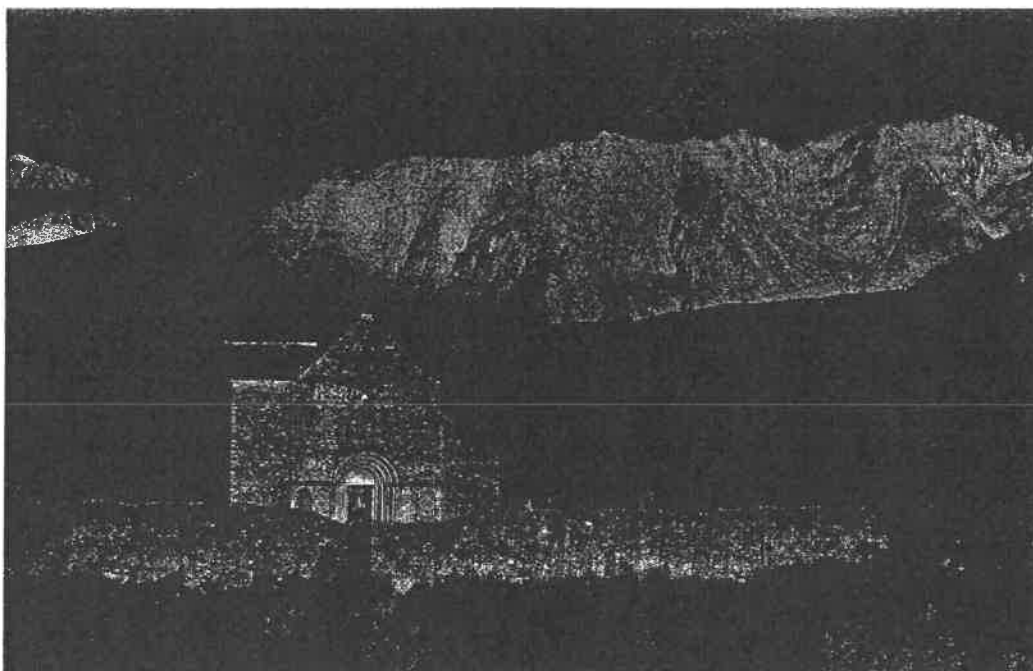
Pe un colt stâncos de deal, la zeci de metri înălțime, un străjer bătrân de secole veghează asupra așezării săsești de la poalele Piemontului Cisnădioarei.



STRATEGIA INTEGRATĂ DE DEZVOLTARE URBANĂ A ORAȘULUI CISNĂDIE ȘI A ZONEI SALE FUNCȚIONALE PENTRU ORIZONTUL 2021-2030



Cisnădioara se impune turiștilor printr-o serie de obiective demne de vizitat: cetatea cu bazilica în stil romanic de pe dealul Sf. Mihail, biserica evanghelică și expoziția muzeală de etnografie. Indiferent de unde ai veni spre vechiul Michelsberg – pe drumul Sibiului, ieșind din Pădurea Cisnădoarei sau pe șoseaua Cisnădiei printre livezi – în fața ochilor apar zidurile de piatră ale bisericii-cetate așezate strategic pe înălțimi. Situată pe vârful stâncos al muntelui, pe un platou foarte îngust ce a impus forma sa dreptunghiulară, bazilica din Cisnădioara, construită din piatră are un plan compus din nava centrală flancată de navele laterale, cor pătrat, absida principală și cele laterale. Pe fațada de vest, unde au fost proiectate două turnuri, neterminate însă, s-a realizat un splendid portal cu o ambrazură bogat decorată. Fortificația din jurul bisericii este compusă dintr-o incintă de zidărie de plan oval. Se mai păstrează parțial unele turnuri de apărare, precum și orificiile prin care erau lansate pietre împotriva asediatorilor. Legat de acest aspect, mai exact de faptul că în interiorul incintei sunt încă vizibili mai mulți bolovani, menționați ca fiind păstrați pe galeria de luptă încă din 1850, există legenda potrivit căreia fiecare mire trebuia să ducă în cetate, înainte de nuntă câte un astfel de bolovan. De menționat că, de la această biserică provine statueta din lemn “Madona cu pruncul”, păstrată în prezent la Muzeul Brukenthal ¹ din Sibiu.



¹ www.sibiu-turism.ro

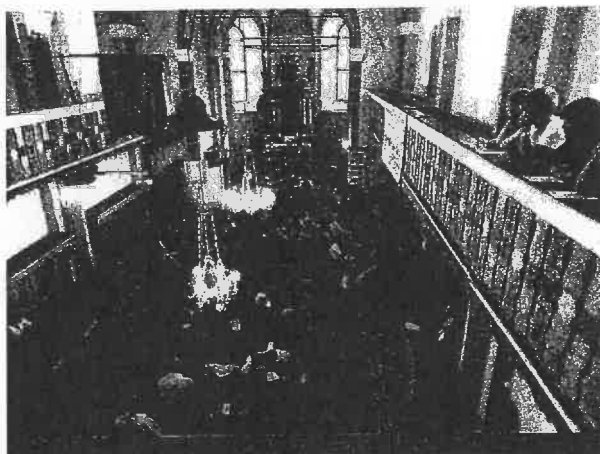
STRATEGIA INTEGRATĂ DE DEZVOLTARE URBANĂ A ORAȘULUI CISNĂDIE ȘI A ZONEI SALE FUNCȚIONALE PENTRU ORIZONTUL 2021-2030



În 1940 la bazilica din localitate au fost strămutate de la cimitirul din Gușterița, plăcile funerare ale ofițerilor și soldaților germani și austro-ungari, căzuți în luptele din jurul Sibiului, în timpul primului război mondial. Întreg complexul a fost restaurat în anii '70 O alee betonată – cu trepte răruțe, dar drăguțe – se încolăcește prin pădure spre intrarea în cetate. Într-o „fereastră” ițită în peretele de frunze se construiește o terasă loc de unde și se așterne la picioare aproape tot satul Cisnădioara.

f) Biserica evanghelică de la Cisnădioara

Este situată în centrul satului, comunicând în sud cu strada principală. În partea de nord a curții se află un monument închinat soldaților căzuți în Primul război mondial și o fântână. Monumentul a fost ridicat pe locul unei foste biserici în stil gotic, din vechea construcție fiind păstrat turnul (latura din vest). Noua biserică evanghelică a fost finalizată în 1764, în stil baroc. ²



Lăcașul adăpostește cea mai veche orgă cu tuburi funcțională din Transilvania (1723 - cea mai veche orgă nefuncțională se află în Biserica Evanghelică din Sibiu). Instrumentul a fost restaurat și modernizat, aprovizionarea cu aer făcându-se printr-un sistem electric de ventilație. Există un singur manual (claviatură pentru mână) și un pedalier ce cuprinde două octave; registrele sunt în număr de douăsprezece: Principal Ma., Mixtur., Superoctav, Flöt Maior, Subbass, Pedalkoppel (ultimele două acționează asupra pedalierului), Octav Principal, Sedecima, Quint, Flöt Minor, Viola, Tremulant. Din anul 1990, organistul bisericii este Remus Henning, responsabil și pentru orga bisericii Cetate din Cisnădie.

² Strategia de dezvoltare a orașului Cisnădie pentru ani 2015-2023



g) Alte monumente

Vis-à-vis de biserica evanghelică se află Expoziția Muzeală de Etnografie Cisnădioara, organizată în 1971. Aici se pot vedea piese de textile, ceramică și lemn create de către populația săsească din sudul Transilvaniei.

h) Centrul de Agrement pentru Tineret CISNADIOARA

Centrul este situat la intrarea în localitatea Cisnădioara venind pe drumul modernizat ce se ramifică din drumul DJ 106 A, între dealuri împădurite de conifere și foioase, la poalele muntelui Măgura ce face parte din masivul Cindrel.

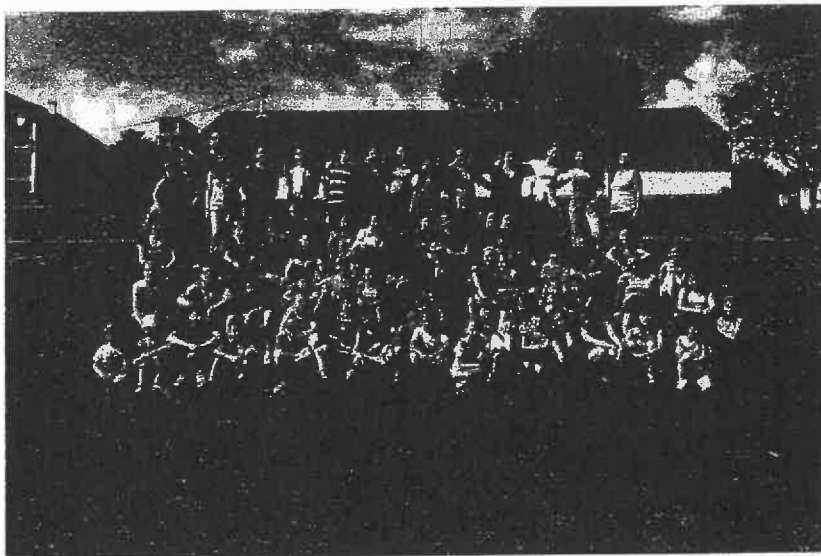
Centrul dispune de 80 locuri de cazare, acestea fiind permanente. Cazarea în această locație se face în trei vile, cu camere având 2-6 locuri, încălzire centrală, bai pe hol.

Centrul dispune de o cantină unde pot servi masa 100 elevi/serie, iar între mese poate ține loc de club sau discotecă; locația are în componența sa un club unde se pot desfășura activități culturale-recreative, jocuri de cabană; în incinta taberei este amenajat un teren de sport cu iarbă unde elevii pot juca fotbal și volei; se poate organiza discotecă în aer liber pe un platou asfaltat în aflat în fața vilei 1; loc special pentru focul de tabără.

STRATEGIA INTEGRATĂ DE DEZVOLTARE URBANĂ A ORAȘULUI CISNĂDIE ȘI A ZONEI SALE FUNCȚIONALE PENTRU ORIZONTUL 2021-2030



Modalități de ajungere în centrul de agrement: stația de debarcare este gara CFR Sibiu + 12 km pe rutele Sibiu-Fabrica Dumbrava-Cisnădioara sau Sibiu-Cisnădie-Cisnădioara. Transportul copiilor de la gara CFR la centru și retur efectuându-se cu autobuze închiriate de la diferite firme de transport autorizate sau cu autobuze programate zilnic în curse regulate.



- Drumetii la Cisnădie, Sibiu, muntii Cindrel;
- Trasee turistice ce se pot desfășura din Centrul de Agrement Cisnădioara³
- Drumetii la Cisnădie, Sibiu, muntii Cindrel;
- Excursii pe următoarele trasee: Sibiu, Mărginimea Sibiului, Alba Iulia, muzeul și hidrocentrala Sadu V, barajul de la Gâtul Berbecului, Păltinis, Stațiunea Băile Ocna Sibiului, Medias, Sighisoara, Avrig, Cârțișoara, Bălea Lac, Bălea Cascadă, Transfăgărășanul, Curtea de Arges, Cozia, Călimănești, Valea Oltului, Alba Iulia.

Căi de comunicație

Orașul Cisnădie este străbătut de drumurile județene: DJ 106 C (15.4 km) și DJ 106 D (3.25 km). Lungimea totală a rețelei stradale este de 49 km.

Legătura dintre Sibiu și Cisnădie se face pe următoarele drumuri:

- DJ 106 C, prin Șelimbăr și apoi DN1 (respectiv Drumul European E15A)

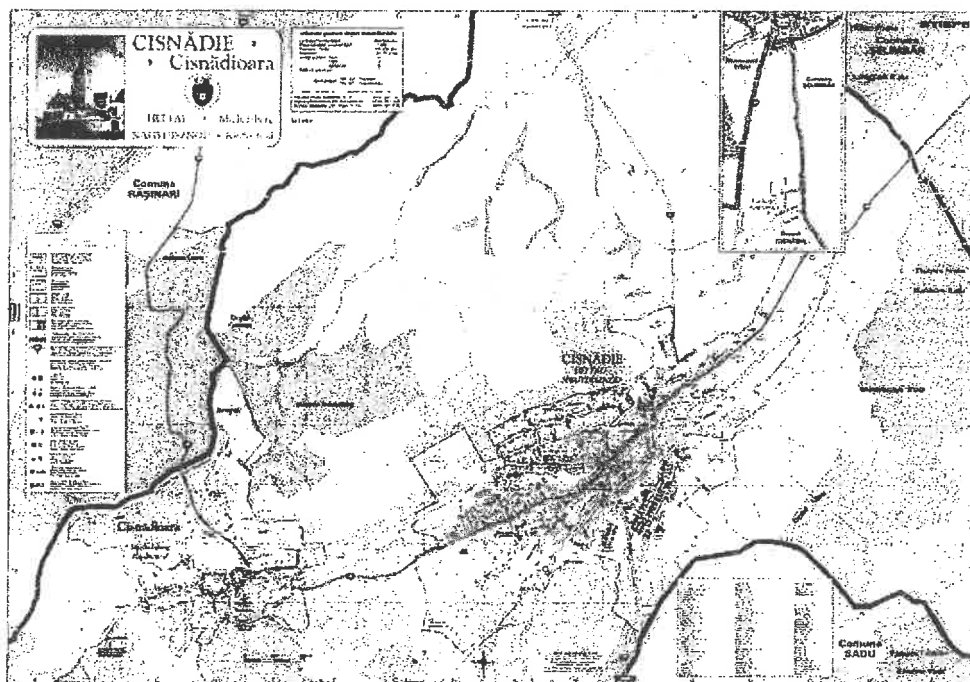
³www.mts.ro

STRATEGIA INTEGRATĂ DE DEZVOLTARE URBANĂ A ORAȘULUI CISNĂDIE ȘI A ZONEI SALE FUNCȚIONALE PENTRU ORIZONTUL 2021-2030



- ▶ DJ 106 D, prin Cisnădioara-Dumbrava Sibiului (total 15 km modernizați)
- ▶ DJ 106 C, prin Colonia Seviș (cea mai scurtă distanță-8 km asfaltați)

Cisnădioara este accesibilă rutier prin DJ106D cu acces fie prin DJ106C (Cisnădie) sau prin DJ106A (Sibiu-Rășinari-Pălținiș).



Accesul aerian se realizează prin intermediul celor mai apropiate aeroporturi și anume:

- ▶ aeroportul Internațional Sibiu – distanță 8,32 km
- ▶ aeroportul Internațional Transilvania Târgu Mureș- distanță 119 km
- ▶ aeroportul Internațional Avram Iancu Cluj - distanță 194 km

Din punct de vedere al destinației, drumurile se împart în:

- drumuri publice - obiective de utilitate publică destinate circulației rutiere, în scopul satisfacerii cerințelor de transport unitar ale economiei naționale, ale populației și de apărare a țării. Acestea sunt proprietate publică;
- drumuri de utilitate privată - destinate satisfacerii cerințelor proprii de transport rutier în activitățile economice, forestiere, agricole, energetice, industriale și altora asemenea, de acces în incinte, ca și cele din interiorul acestora, precum și cele pentru organizările de șantier;

STRATEGIA INTEGRATĂ DE DEZVOLTARE URBANĂ A ORAȘULUI CISNĂDIE ȘI A ZONEI SALE FUNCȚIONALE PENTRU ORIZONTUL 2021-2030



acestea sunt administrate de persoanele fizice sau juridice care le au în proprietate sau în administrare.

Din punct de vedere al circulației, drumurile se împart în:

- drumuri deschise circulației publice, care cuprind toate drumurile publice și acele drumuri de utilitate privată care servesc obiectivele turistice ori alte obiective la care publicul are acces;
- drumuri închise circulației publice, care cuprind acele drumuri de utilitate privată care servesc obiectivelor la care publicul nu are acces.

Din punct de vedere funcțional și administrativ-teritorial, în ordinea importanței, drumurile publice se împart în următoarele categorii:

- drumuri de interes național
- drumuri de interes județean
- drumuri de interes local

Drumurile de interes național aparțin proprietății publice a statului și cuprind drumurile naționale, care asigură legăturile cu Capitala țării, cu reședințele de județ, cu obiectivele de interes strategic național, între ele, precum și cu țările vecine, și pot fi:

- autostrăzi;
- drumuri expres;
- drumuri naționale europene (E);
- drumuri naționale principale;
- drumuri naționale secundare.

Drumurile de interes județean fac parte din proprietatea publică a județului și cuprind drumurile județene, care asigură legătura între:

- reședințele de județ cu municipiile, cu orașele, cu reședințele de comună, cu stațiunile balneo-climaterice și turistice, cu porturile și aeroporturile, cu obiectivele importante, legate de apărarea țării, și cu obiectivele istorice importante;

- orașe și municipii; - reședințe de comună.

Drumurile de interes local aparțin proprietății publice a unității administrative pe teritoriul căreia se află și cuprind:

a) drumurile comunale, care asigură legăturile:

- între reședințele de comună cu satele componente sau cu alte sate;
- între oraș cu satele care îi aparțin, precum și cu alte sate;
- între sate;



- b) drumurile vicinale - drumuri care deservesc mai multe proprietăți, fiind situate la limitele acestora;
- c) străzile - drumuri publice din interiorul localităților, indiferent de denumire: stradă, bulevard, cale, chei, splai, șosea, alee, fundătură, uliță etc.

Prin străzi se înțeleg drumurile publice din interiorul localităților, indiferent de denumire: stradă, cale, chei, splai, șosea, alee, fundatură, uliță etc. Străzile din localitățile urbane se clasifică în raport de intensitatea traficului și de funcțiile pe care le îndeplinesc, astfel:

- străzi de categoria I- magistrale;
- străzi de categoria a II-a - de legătură;
- străzi de categoria a III-a - colectoare;
- străzi de categoria a IV-a - de folosință locală.

Străzile din localitățile urbane au următoarele funcții și caracteristici:

- străzile de categoria I - magistrale - asigură preluarea fluxurilor majore ale orașului pe direcția drumului național ce traversează orașul sau pe direcția principală de legătură cu acest drum, având minimum 6 benzi de circulație, inclusiv liniile de tramvai;
- străzile de categoria a II-a - de legătură - asigură circulația majoră între zonele funcționale și de locuit, având 4 benzi de circulație, inclusiv liniile de tramvai;
- străzile de categoria a III-a - colectoare - preiau fluxurile de trafic din zonele funcționale și le dirijează spre străzile de legătură sau magistrale, având 2 benzi de circulație;
- străzile de categoria a IV-a - de folosință locală - asigură accesul la locuințe și servicii curente sau ocazionale din zonele cu trafic foarte redus.

Având în vedere cele de mai sus, se constată că din punct de vedere al caracteristicilor arterelor de circulație din Orașul Cisnădie nu există străzi de categoria I și II cu minimum 6 benzi de circulație și lățimea părții carosabile de 21m, respectiv 4 benzi de circulație și lățimea părții carosabile de 14 m.

**STRATEGIA INTEGRATĂ DE DEZVOLTARE URBANĂ A ORAȘULUI CISNĂDIE
ȘI A ZONEI SALE FUNCȚIONALE PENTRU ORIZONTUL 2021-2030**



Zone funcționale:

Bilanțul teritorial existent al zonelor funcționale se prezintă în felul următor:

ZONE FUNCȚIONALE	CISNĂDIE		CISNĂDIOARA		TRUPURI IZOLATE		TOTAL FUNCȚIUNI	
	Suprafata (ha)	%	Suprafata (ha)	%	Suprafata (ha)	%	Suprafata (ha)	%
Locuinte individuale (L1, L2)	269,54	55,12	122,99	59,73	6,05	1,01	398,58	53,37
Locuinte colective (L3)	14,69	3,00	0	0,00	9,8	21,17	24,49	3,28
Zona centrala (C)	0	0,00	40,62	19,72	0	0,00	40,62	5,44
Servicii publice dispersate in afara zonei centrale (Cb1)	0	0,00	0	0,00	0	0,00	0	0,00
Servicii dispersate in afara zonei centrale (Cb2)	0	0,00	2,08	1,01	0	0,00	2,08	0,28
Zona mixta rezidential-servicii (M1)	22,32	4,56	2,93	1,43	4,9	10,58	30,15	4,04
Zona mixta activitati productive-servicii (M2)	4,23	0,87	0	0,00	0	0,00	4,23	0,57
Activitati turistice (B)	0	0,00	0	0,00	0	0,00	0	0,00
Activitati legate de culte (F)	1,74	0,36	19,54	9,49	0	0,00	21,28	2,85
Zona cu destinatie speciala (S)	0	0,00	0	0,00	0	0,00	0	0,00
Activitati productive (A)	85,34	17,45	2,73	1,33	12,89	27,85	100,96	13,52
Spatii verzi amenajate cu acces nelimitat (V1)	1,82	0,37	0,82	0,39	0	0,00	2,64	0,35
Spatii verzi pentru protectia cursurilor de apa (V2)	7,18	1,47	0	0,00	0	0,00	7,18	0,96
Culoare de protectie fata de infrastructura tehnica (V3)	3,24	0,66	0	0,00	0	0,00	3,24	0,43
Spatii pentru agrement, complexe si baze sportive (V4)	12,99	2,66	0	0,00	0	0,00	12,99	1,74
Zona de gospodarire comunală (G1, G2)	10,12	2,07	0,77	0,38	15,5	33,48	26,39	3,53
Transporturi rutiere (T1)	43,16	8,83	12,32	5,98	0,25	0,54	55,73	7,46
Transporturi feroviare (T2)	2,45	0,50	0	0,00	0	0,00	2,45	0,33
Transporturi aeriene (T3)	0	0,00	0	0,00	0	0,00	0	0,00
Ape	10,18	2,08	1,13	0,54	2,49	5,37	13,8	1,85
TOTAL INTRAVILAN (ha)	489	100	205,93	100	51,88	100	746,81	100

Sursa: Regulament local de urbanism

